

چکیده: در آذر ماه 1399، میانگین ماهانه دمای هوا در بیشتر ایستگاه‌های هواشناسی استان، رویه‌ای یکسان و کاهشی داشت. توزیع مقادیر بارش طی آذرماه 1399 در استان گیلان، در مجموع در تمامی ایستگاه‌ها بیشتر از نرمال است. میانگین درصد افزایش بارش در استان 58 درصد بوده است. بیشترین افزایش در ایستگاه هواشناسی کباشهر تا 126 درصد و تنها ایستگاه دارای کاهش بارش، ایستگاه هواشناسی تالش به مقدار 8 درصد بوده است. بیشترین میزان بارش استان در ایستگاه هواشناسی کباشهر به اندازه 432/1 میلی‌متر و کمترین آن در ایستگاه منجیل برابر با 64 میلی‌متر ثبت شده است. در آذر ماه 1399 تأثیر سامانه‌های جوی بر هوای گیلان باعث صدور 5 هشدار سطح زرد و یک هشدار سطح نارنجی در راستای هشدارهای جوی شد و در این راستا به بخش‌های مختلف جامعه (کاربران حقیقی و حقوقی) برای آمادگی در مقابل شرایط جوی اطلاع‌رسانی‌های لازم صورت گرفت. در آذر ماه 99 مخاطرات هواشناسی نظیر رعدوبرق، رگبار باران، باد شدید، مه و برف ارتفاعات بوده است.

وضعیت دمایی گیلان

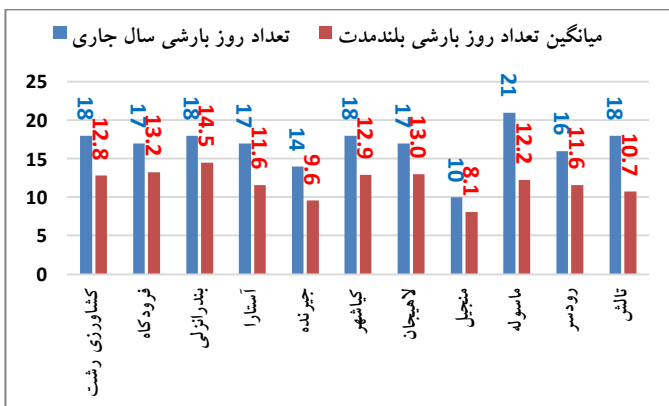
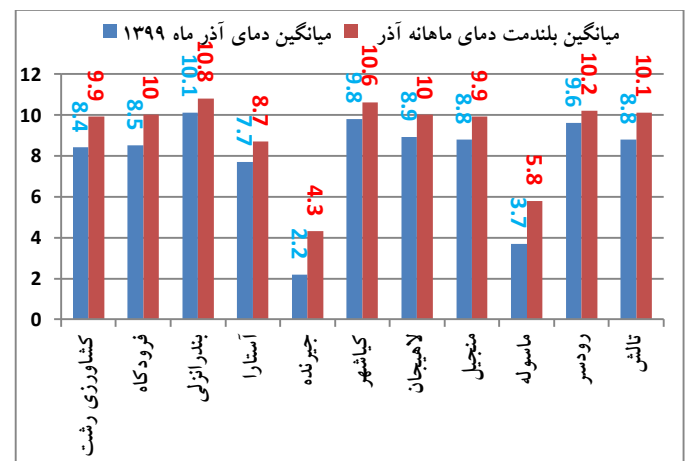
در آذرماه ماه 1399، میانگین ماهانه دمای هوا در بیشتر ایستگاه‌های هواشناسی استان رویه‌ای یکسان و کاهشی داشت. بیشترین مقدار کاهش آن به مقدار 2/1 درجه سلسیوس در دو ایستگاه کوهستانی ماسوله و جیرنده ثبت شده است. ایستگاه هواشناسی بندرانزلی با دمای 10/1 درجه، بالاترین و جیرنده با 2/2 درجه سلسیوس، کمترین میانگین ماهانه دمای هوا را در میان ایستگاه‌های هواشناسی استان به خود اختصاص داده‌اند. ایستگاه هواشناسی منجیل با دمای بیشینه مطلق 18/3 درجه سلسیوس، رکورددار دمایی استان در آذر ماه 1399 بوده است. محدوده تغییرات دمای کمینه مطلق ایستگاه‌های هواشناسی استان بین 5/4- درجه برای جیرنده تا 3/5 درجه سلسیوس برای بندرانزلی به ثبت رسیده است.

وضعیت بارش گیلان

توزیع مقادیر بارش طی آذرماه 1399 در استان گیلان، در مجموع در تمامی ایستگاه‌های استان، بارش بیشتر از نرمال است. میانگین درصد کاهش بارش در استان 58 درصد بوده است. بیشترین افزایش در ایستگاه هواشناسی کباشهر تا 126 درصد و تنها ایستگاه دارای کاهش بارش، ایستگاه هواشناسی تالش به مقدار 8 درصد بوده است. بیشترین میزان بارش استان در ایستگاه هواشناسی کباشهر به اندازه 432/1 میلی‌متر و کمترین آن در ایستگاه منجیل برابر با 64 میلی‌متر ثبت شده است. بارش‌های استان شامل بارش رگباری باران در جلگه و چند مورد برف در ارتفاعات بوده است. بیشینه مطلق بارش در آذر ماه طی 24 ساعت، در ایستگاه‌های هواشناسی استان، برابر با 90/1 میلی‌متر مربوط به ایستگاه فرودگاه بوده است. تعداد روزهای بارشی در آذر ماه نسبت به دوره آماری بلندمدت در ایستگاه‌های هواشناسی استان به غیر از منجیل، بیشتر از دوره بلندمدت بوده است. بیشترین این افزایش مربوط به ایستگاه ماسوله برابر 13 روز است.

نام ایستگاه	میانگین دمای آذر 1399	میانگین دمای آذر 1398	میانگین بلندمدت دمای ماهانه آذر	میانگین کمینه دمای ماهانه جاری	میانگین بیشینه دمای ماهانه جاری	کمینه مطلق دما	بیشینه مطلق دما	بلند مدت آذر ماه	تغییرات دما آذر نسبت به بلند مدت 99
کشاورزی	8/4	6/8	9/9	5/4	11/4	-0/5	16	-1/5	-1/5
فرودگاه	8/5	10/1	10	5/6	11/4	1/2	15/8	-1/5	-1/5
بندرانزلی	10/1	11/4	10/8	7/9	12/2	3/5	16/2	-0/7	-0/7
آستارا	7/7	9/2	8/7	4/7	10/6	0/1	13/6	-1	-1
جیرنده	2/2	4/7	3/4	-0/5	4/9	-5/4	11/5	-2/1	-2/1
کباشهر	9/8	11/1	10/6	7/3	12/3	2/9	15/8	-0/8	-0/8
لاهیجان	8/9	10/2	10	5/4	12/3	-0/3	17/4	-1/1	-1/1
منجیل	8/8	10/4	9/9	5/2	12/5	1	18/3	-1/1	-1/1
ماسوله	3/7	6/5	5/8	1	6/3	2/7	16/7	-2/1	-2/1
رودسر	9/6	10/5	10/2	6/7	12/6	1/3	15/7	-0/6	-0/6
تالش	8/8	10/2	10/1	6/4	11/2	1/7	15/6	-1/3	-1/3

نام ایستگاه	مجموع بارش آذر 99	مجموع بارش مدت مشابه در سال قبل (میلی‌متر)	میانگین بلندمدت بارش در آذر	درصد تغییرات بارش این ماه نسبت به میانگین بلندمدت (درصد)	درصد تغییرات بارش این ماه نسبت به میانگین بلندمدت (درصد)
کشاورزی	251/9	183/7	168/6	37	49
فرودگاه	326	224/4	179/3	45	82
بندرانزلی	323/3	313/9	254/4	3	27
آستارا	129/1	138/8	126/9	-7	1/7
جیرنده	64/3	35/1	36/1	83	78
کباشهر	432/1	134/6	191/4	221	126
لاهیجان	262/8	127/7	172/4	106	52
منجیل	64	31/8	30/8	101	108
ماسوله	150/9	89/5	97/5	69	55
رودسر	162/6	220/7	148/9	-26	9
تالش	91	116/8	98/4	-22	-8

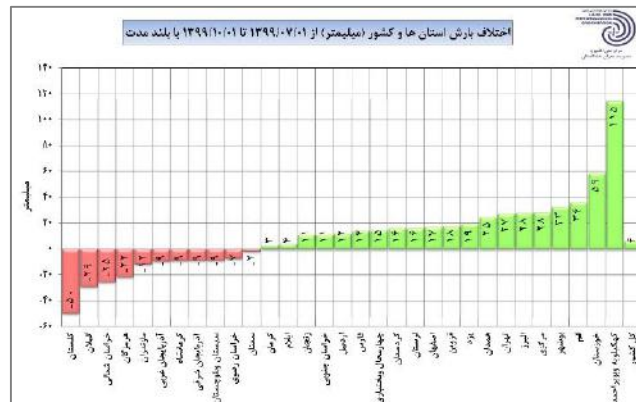


***سال آبی

مقادیر بیشینه مطلق سرعت باد طی آذر ماه در ایستگاه‌های هواشناسی استان، حدود 14/4 تا 82/8 کیلومتر بر ساعت در نوسان و سمت وزش آن‌ها متنوع بوده است.

نام ایستگاه	بیشینه مطلق سرعت باد	سمت باد	نام ایستگاه	بیشینه مطلق سرعت باد	سمت باد
کشاورزی	32/4	شمال غربی	لاهیجان	50/4	جنوب غربی
فرودگاه	43/2	جنوب غربی	منجیل	82/8	شمال شرقی
بندر انزلی	75/6	شمال غربی	ماسوله	46/8	جنوب غربی
آستارا	43/2	شمالی	رودسر	53	شمال غربی
جیرنده	79/2	شمالی	تالش	14/4	شمال شرقی
کیاشهر	50/4	شمالی			

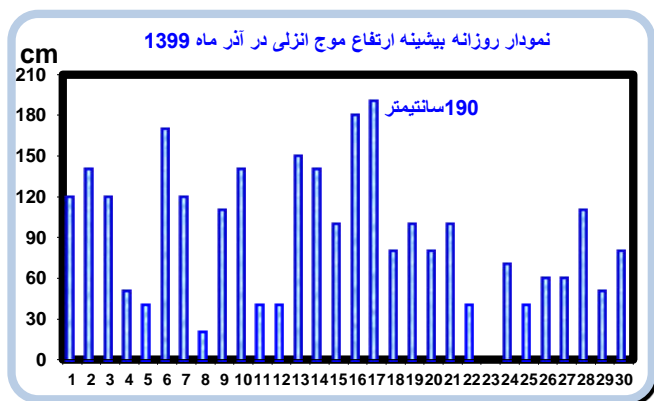
از ابتدای سال زراعی (مهر ماه 99) تا پایان آذر ماه، در پهنه استان گیلان 309/5 میلی‌متر بارش به ثبت رسیده که نسبت به میانگین بلندمدت 8/6 درصد کاهش و در مقایسه با سال گذشته 15/6 کاهش داشته‌است. مقدار بارش استان‌های حوضه آبریز سد سفیدرود در مجموع (0 الی 28 میلی‌متر) افزایش در مقایسه با شرایط میانگین بلندمدت را نشان می‌دهد.



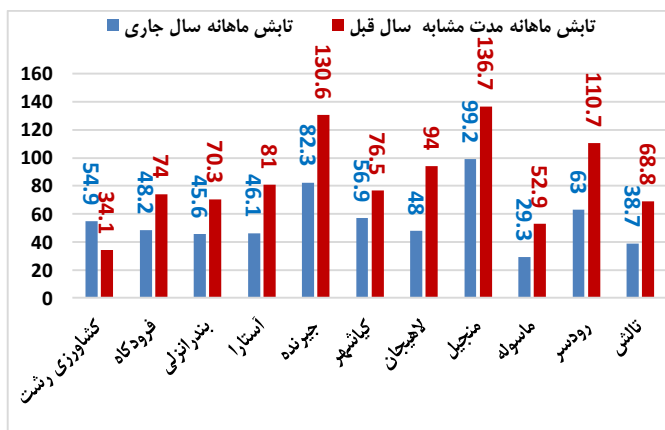
☆ ساعت آفتابی

در آذر ماه 1399، میزان ثبت ساعت آفتابی در بعضی از ایستگاه‌های هواشناسی گیلان نسبت به سال قبل، در بخش‌های بزرگی کاهش داشته‌است. بیشترین کاهش در ایستگاه لاهیجان بوده است.

☆ تغییرات ارتفاع موج روزانه بندر انزلی در آذر ماه 1399



با توجه به اطلاعات دریافتی از ایستگاه ساحلی بندر انزلی (برای ساعت‌های 06 و 12 به وقت گرینویچ)، تغییرات ارتفاع موج در آذر ماه بین 0 تا 190 سانتیمتر در نوسان بوده و بیشینه ارتفاع موج در روز هفدهم این ماه به وقوع پیوسته است. لازم به ذکر است طی این ماه 19 روز ارتفاع موج مساوی و یا بالاتر از 70 سانتیمتر ثبت و دریا در استان گیلان موج گزارش شده است.



در آذر ماه 1399 تاثیر سامانه‌های جوی بر هوای گیلان باعث صدور 5 هشدار سطح زرد و یک هشدار سطح نارنجی در راستای هشدارهای جوی شد و در این راستا به بخش‌های مختلف جامعه (کاربران حقیقی و حقوقی) برای آمادگی در مقابل شرایط جوی اطلاع‌رسانی‌های لازم صورت گرفت. در آذر ماه 99 مخاطرات هواشناسی نظیر رعدوبرق، رگبار باران، باد شدید، مه و برف ارتفاعات بوده است.

☆ پیش‌بینی فصلی برای گیلان

بارش دی ماه استان گیلان در اغلب مناطق استان به ویژه مناطق غربی بیشتر از شمال (بارش شمالی 80/2 میلی‌متر)، بارش بهمن ماه در غالب نواحی مرکزی و غربی در محدوده شمال و در نواحی شرقی کمتر از شمال (بارش شمالی بهمن 107/8 میلی‌متر) و بارش اسفند ماه گیلان بیشتر از شمال (بارش شمالی اسفند 78/8 میلی‌متر) برآورد شده است. در حوضه سفیدرود نیز شرایط بارشی در ماه بهمن کاهش نشان می‌دهد. دمای دی ماه گیلان در محدوده شمال، دمای بهمن ماه 0/5 تا 1/5 درجه بیش از شمال و دمای اسفند ماه گیلان در محدوده شمال تا 1 درجه سلسیوس کمتر از شمال برآورد شده است اما در بهمن ماه برای کل حوضه سفیدرود 0/5 تا 1 درجه افزایش و برای ماه اسفند شمال پیش‌بینی شده است.