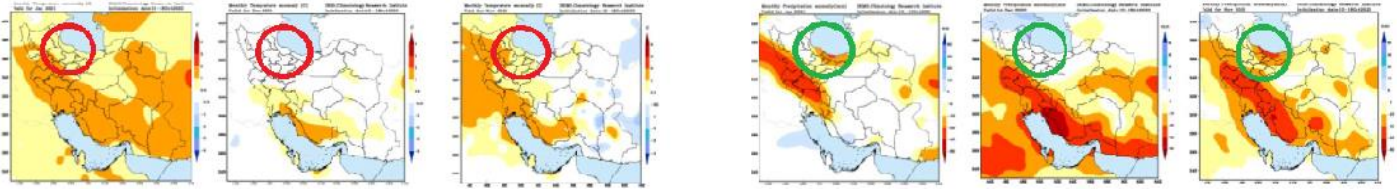


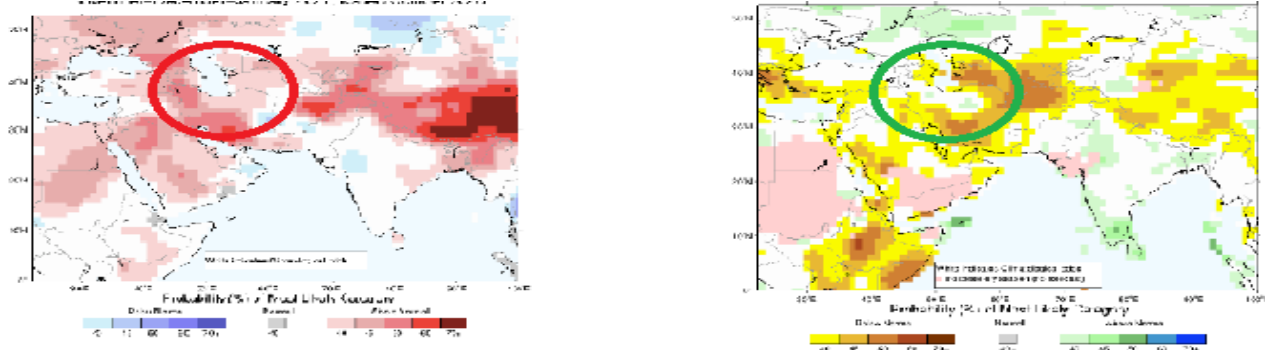
## پیش بینی بارش و دمای استان گیلان (آبان، آذر و دی) تاریخ صدور: آبان ۱۳۹۹

بر اساس خروجی اغلب مدل های اقلیمی مورد استفاده در سازمان هواشناسی کشور، بارش آبان ماه گرایش به کمتر از نرمال دارد (بارش نرمال آبان ۱۶۸/۷ میلی متر) با این توضیح که نواحی مرکزی ۱۰ تا ۲۰ درصد، نواحی شرقی ۲۰ تا ۴۰ درصد و نواحی غربی ۵ تا ۱۰ درصد کمتر از میانگین نرمال، همچنین بارش آذر ماه گرایش به نرمال و بالاتر از نرمال دارد (بارش نرمال آذر ۱۳۳/۱ میلی متر) با این توضیح که نواحی غربی ۵ تا ۱۰ درصد بالاتر از میانگین و باقی مناطق در محدوده میانگین و نیز بارش دی ماه گرایش به کمتر از نرمال دارد (بارش نرمال دی ۸۰/۲ میلی متر) با این توضیح که نواحی شرقی ۱۰ تا ۲۰ درصد و نواحی مرکزی و غربی ۵ تا ۱۰ درصد کمتر از میانگین نرمال برآورد شده است. شایان ذکر است دمای سه ماهه آبان، آذر و دی غالباً گرایش به بالاتر از نرمال و نرمال دارد با این توضیح که دمای آبان ۰/۵ تا ۱ درجه سلسیوس بیشتر از میانگین، دمای آذر در محدوده نرمال و دمای دی ماه ۰/۵ تا ۱ درجه سلسیوس بیشتر از میانگین برآورد شده است (شکل ۱). شایان ذکر است نقشه های ذیل به صورت میانگین ماهیانه تهیه شده است.



شکل (۱) پیش بینی انحراف از نرمال بارش و دما در ماه های آبان، آذر و دی (نقشه سمت راست مربوط به بارش و نقشه سمت چپ مربوط به دما/ منبع: پژوهشکده اقلیم شناسی)

بررسی خروجی مراکز اقلیمی خارجی نیز در مجموع بارش سه ماهه (Nov, Dec, Jan) را در نواحی غربی تا ۴۰ درصد کمتر از میانگین و در سایر مناطق استان در محدوده میانگین پیش بینی کرده اند، همچنین متوسط دمای سه ماهه (Nov, Dec, Jan) را غالباً ۴۰ تا ۴۵ درصد بالاتر از میانگین در نظر گرفته اند (شکل ۲).



شکل (۲) پیش بینی متوسط بارش (شکل سمت راست) و دما (شکل سمت چپ) در ماه های Nov, Dec, Jan (منبع: موسسه تحقیقات اقلیم و جامعه ایالات متحده آمریکا)

همچنین برآیند خروجی های مدل های اقلیمی، بارش در حوزه آبریز خزر را در محدوده نرمال و در بعضی نقاط ۵ تا ۲۰ میلی متر کمتر از نرمال برآورد کرده اند. شایان ذکر است آخرین به روز رسانی دور پیوند انسو به گونه ای است که این شاخص به تدریج از نیمه دوم زمستان از فاز لاتینای ضعیف به محدوده فاز خنثی تغییر حالت خواهد داد که احتمالاً بارش و دما گرایش به نرمال و بالاتر از نرمال خواهند داشت. خاطر نشان می شود از آنجا که عوامل تاثیرگذار بر پیش بینی های اقلیمی بسیار متنوع می باشند و فاکتورهای متعددی (نظیر دمای سطح آب دریاها و اقیانوس ها، بیلان تابش خورشیدی و تاثیر آن در میزان گرمای دریافتی توسط زمین، وقوع پدیده های بزرگ مقیاس نظیر النینو و لاتینا و ...، وقوع آتشفشان ها و آتش سوزی وسیع جنگل ها در نقاط مختلف دنیا و ...) بر آن موثر است و در نظر گرفتن تمامی عوامل برای یک منطقه به نسبت کوچک (استان گیلان) بسیار دشوار است. بنابر اظهار نظر متخصصان امر، درصد وقوع پیش بینی های اقلیمی برای ماه های آینده حدود ۶۵ تا ۷۰ درصد می باشد. در پایان جدول (۱) مربوط به میانگین بلند مدت دما و بارش (نرمال ها) برای ۵ شهرستان استان گیلان جهت بهره برداری ارائه می گردد:

۱۳۹۹	آبان		آذر		دی	
	دما	بارش	دما	بارش	دما	بارش
آستارا	۱۳/۶	۲۲۶/۹	۸/۸	۱۲۶/۸	۶/۷	۷۶/۸
بندر انزلی	۱۵/۳	۳۱۱/۲	۱۰/۸	۲۵۲	۸/۸	۱۳۹/۳
رشت (فرودگاه)	۱۴/۷	۲۰۶/۳	۱۰	۱۷۴/۱	۸/۱	۱۰۹/۶
لاهیجان	۱۴/۹	۲۰۷/۳	۱۰	۱۶۷/۴	۸/۲	۱۰۵/۸
منجیل	۱۵/۲	۳۷	۱۰	۲۹/۵	۸/۵	۱۶/۷

جدول (۱) میانگین بلند مدت دما و بارش