

**چکیده:** طی دی ۱۳۹۸، میانگین ماهانه دمای هوا در ایستگاه‌های هواشناسی استان در مقایسه با شرایط میانگین بلندمدت، در همه ایستگاه‌ها روندی مثبت را نشان می‌دهد. توزیع مقادیر بارش طی دی ماه ۱۳۹۸ در استان گیلان، متوازن بوده است. بیشترین میزان افزایش بارش در ایستگاه هواشناسی منجیل تا ۷۳ درصد و کمترین آن با رقم ۸/۷ درصد در ایستگاه جیرنده بوده است. بیشترین و کمترین میزان بارش استان در دو ایستگاه هواشناسی بندرانزلی و جیرنده به ترتیب به اندازه ۱۹۱/۸ و ۲۳/۷ میلی‌متر ثبت شده است. در تمامی ایستگاه‌های جلگه‌ای استان، در دی ماه ۱۳۹۸ حضور مداوم سامانه‌های جوی متنوع باعث شد که ۷ اقلاییه و ۲ اخطاریه به منظور هشدار در خصوص پدیده‌هایی جوی همانند وزش باد شدید، رگبار شدید باران، برف، مه و رعدوبرق صادر شود.

### وضعیت دمایی گیلان

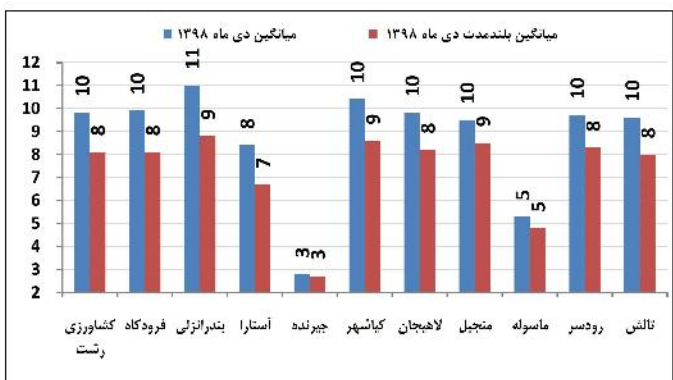
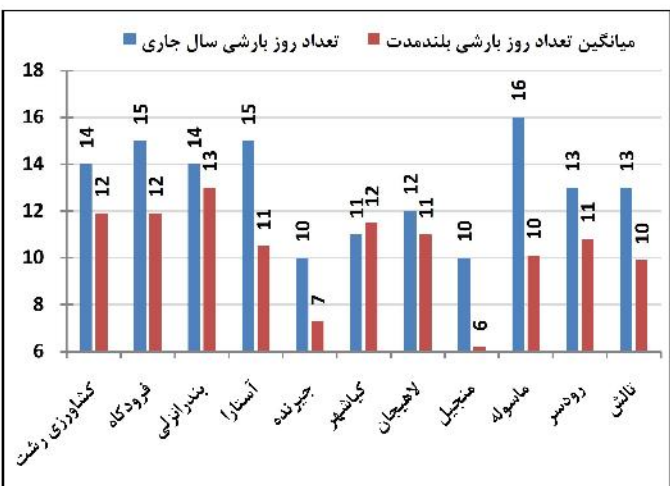
در دی ماه ۱۳۹۸، میانگین ماهانه دمای هوا در ایستگاه‌های هواشناسی استان در مقایسه با شرایط میانگین بلندمدت، روندی مثبت را نشان می‌دهد. این روند افزایشی در نقاط مختلف استان از شدت و ضعف برخوردار است. بیشترین مقدار افزایش آن به مقدار ۲/۲ درجه سلسیوس در اداره هواشناسی بندرانزلی ثبت شده است. در مجموع استان گیلان، دی به نسبه گرمی را پشت سر گذاشت، که یکی از دلایل آن وزش باد گرمش است. ایستگاه هواشناسی بندرانزلی با دمای ۱۱ درجه، بالاترین میانگین دمای ماهانه و جیرنده با ۲/۸ سلسیوس، کمترین میانگین ماهانه دمای هوا را در میان ایستگاه‌های هواشناسی استان به خود اختصاص داده‌اند. ایستگاه هواشناسی لاهیجان با دمای بیشینه مطلق ۲۸/۲ درجه، رکورددار دمایی استان در دی ماه ۱۳۹۸ بوده است. محدوده تغییرات دمای کمینه مطلق ایستگاه‌های هواشناسی استان بین ۴/۴- درجه برای جیرنده تا ۲/۸ درجه سلسیوس برای بندرانزلی به ثبت رسیده است.

### وضعیت بارش گیلان

توزیع مقادیر بارش طی دی ماه ۱۳۹۸ در استان گیلان، نامتوازن بوده است. در مجموع در تمامی ایستگاه‌های گیلان بارش بیشتر از نرمال است. بیشترین میزان افزایش بارش در ایستگاه هواشناسی منجیل تا ۷۳ درصد و کمترین آن با رقم ۸/۷ درصد در ایستگاه جیرنده بوده است. بیشترین و کمترین میزان بارش استان در دو ایستگاه هواشناسی بندرانزلی و جیرنده به ترتیب به اندازه ۱۹۱/۸ و ۲۳/۷ میلی‌متر ثبت شده است. بارش‌های استان شامل بارش رگباری و باران در جلگه و در ارتفاعات برف بوده است. بیشینه مطلق بارش در دی ماه طی ۲۴ ساعت در ایستگاه‌های هواشناسی استان، برابر با ۶۱ میلی‌متر مربوط به ایستگاه کشاورزی رشت بوده است. تعداد روزهای بارشی در دی ماه نسبت به دوره آماری بلندمدت در تمامی ایستگاه‌های هواشناسی (به جزء کیشهر) بیشتر بوده است.

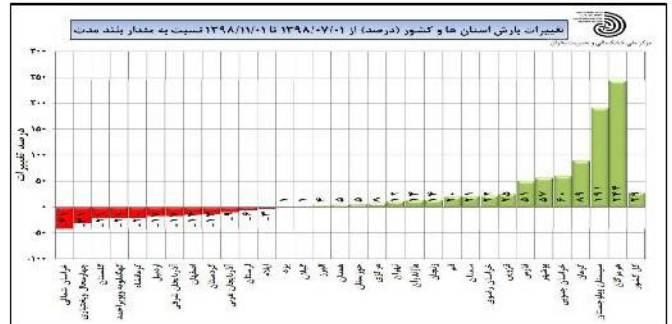
نام ایستگاه	مجموع بارش دی ۹۸	مجموع بارش مدت مشابه در سال قبل (میلی‌متر)	بارش بلندمدت میانگین بلندمدت	درصد تغییرات بارش این ماه نسبت به میانگین بلند مدت (درصد)	درصد تغییرات بارش این ماه نسبت به میانگین بلند مدت (درصد)
هواشناسی کشاورزی	۱۴۹	۱۰۹٫۷	۱۰۵٫۸	۳۵٫۸	۴۰٫۸
فرودگاه رشت	۱۵۱٫۸	۹۱٫۴	۱۰۹٫۴	۶۶٫۱	۳۸٫۵
بندرانزلی	۱۹۱٫۸	۹۴٫۶	۱۳۹٫۳	۱۰۲٫۷	۳۷٫۷
آستارا	۱۰۷٫۳	۳۷٫۵	۷۶٫۸	۱۸۶٫۱	۳۹٫۷
جیرنده	۲۳٫۷	۷۰٫۳	۲۱٫۸	-۶۶٫۳	۸٫۷
بندر کیشهر	۱۷۶٫۳	۱۰۶٫۴	۱۱۵٫۲	۶۵٫۷	۵۳
لاهیجان	۱۳۲٫۶	۹۸٫۸	۱۰۵٫۸	۳۴	۲۵
منجیل	۲۸٫۹	۴۳٫۹	۱۶٫۷	-۳۴٫۱	۷۳
ماسوله	۸۹٫۶	۸۵٫۵	۶۲	۴٫۸	۴۴٫۵
رودسر	۹۵٫۱۸	۹۹٫۱	۸۲٫۱	-۳٫۳	۱۶٫۷
تالش	۷۶٫۷	۴۳٫۹	۴۷٫۷	۷۴٫۷	۶۰٫۸

نام ایستگاه	میانگین دمای دی ۱۳۹۸	میانگین دمای دی ۱۳۹۷	میانگین بلندمدت دمای ماهانه دی	میانگین کمینه دمای ماهانه جاری	میانگین کمینه دمای ماهانه	تفاوت مطلق دما	تغییرات دما دی ۹۸ نسبت به بلند مدت دی ماه
هواشناسی کشاورزی	۹٫۸	۹٫۸	۸٫۱	۶	۱۳٫۶	-۰٫۵	۱٫۷
فرودگاه رشت	۹٫۹	۹٫۵	۸٫۱	۶٫۲	۱۳٫۵	۱	۱٫۸
بندرانزلی	۱۱	۱۰٫۴	۸٫۸	۸٫۴	۱۳٫۶	۳٫۸	۲٫۲
آستارا	۸٫۴	۷٫۲	۶٫۷	۵٫۱	۱۱٫۷	۰٫۵	۱٫۷
جیرنده	۲٫۸	۳٫۵	۲٫۷	-۰٫۳	۵٫۸	-۴٫۴	-۰٫۱
بندر کیشهر	۱۰٫۴	۱۰٫۲	۸٫۶	۷	۱۳٫۷	۲٫۳	۱٫۸
لاهیجان	۹٫۸	۹٫۹	۸٫۲	۴٫۹	۱۴٫۷	-۰٫۲	۱٫۶
منجیل	۹٫۵	۹٫۵	۸٫۵	۴٫۵	۱۴٫۵	۰٫۷	۱
ماسوله	۵٫۳	۶٫۸	۴٫۸	۲٫۱	۸٫۴	-۳٫۸	-۰٫۵
رودسر	۹٫۷	۹٫۱	۸٫۳	۶٫۲	۱۳٫۲	۱٫۶	۱٫۴
تالش	۹٫۶	۹٫۱	۸	۶٫۶	۱۲٫۶	۲٫۶	۱٫۶



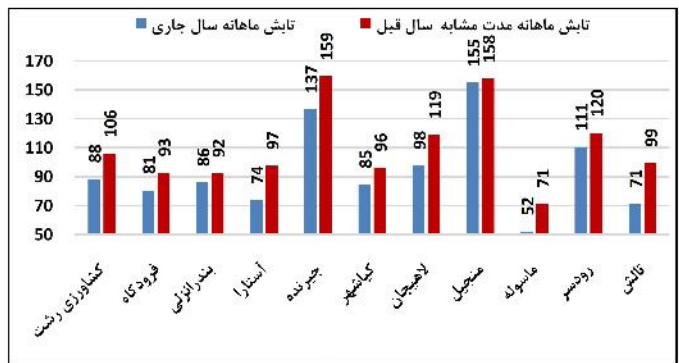
**سال آبی**

از ابتدای سال زراعی (مهر ماه ۹۸) تا پایان دی ماه، در یهنة استان گیلان ۴۳۹/۵ میلی‌متر بارش به ثبت رسیده که نسبت به میانگین بلندمدت یک درصد افزایش و در مقایسه با سال گذشته ۸ درصد کاهش داشته است. مقدار بارش استان‌های حوضه آبریز سد سفیدرود در مجموع در کردستان، اردبیل و آذربایجان شرقی کاهش (۱۳ الی ۱۷ درصد) و در زنجان، البرز و قزوین (۴ الی ۲۵ درصد) افزایش در مقایسه با شرایط میانگین بلندمدت را نشان می‌دهد. بارش سال زراعی کشور نسبت به بلندمدت ۲۹ درصد و نسبت به سال قبل در بازه زمانی مشابه ۵ درصد افزایش داشته است.



**ساعت آفتابی**

در دی ماه ۹۸، میزان ثبت ساعت آفتابی در تمامی ایستگاه‌های هواشناسی گیلان نسبت به میانگین بلندمدت کاهش داشته است. بیشترین کاهش برای ایستگاه هواشناسی کشاورزی تالش به مقدار ۲۸/۴ ساعت در ماه بوده است.

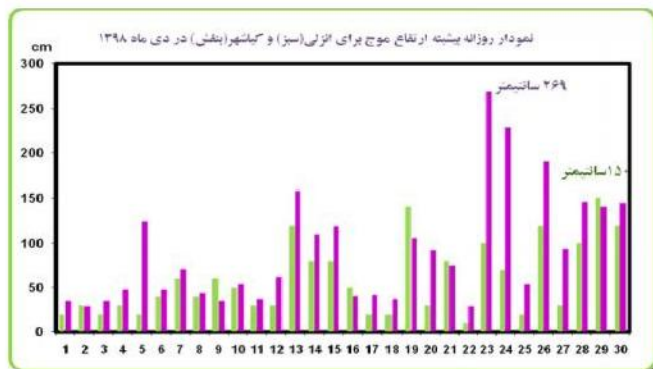


**وضعیت میدان باد**

مقادیر بیشینه مطلق سرعت باد طی دی ماه در ایستگاه‌های هواشناسی استان، حدود ۴۳ تا ۸۳ کیلومتر بر ساعت در نوسان بوده و سمت وزش آن‌ها بیشتر جنوب‌غربی و شمال‌شرقی بوده است.

نام ایستگاه	بیشینه مطلق سرعت باد	سمت باد	نام ایستگاه	بیشینه مطلق سرعت باد	سمت باد
کشاورزی رشت	۵۴	جنوب غربی	لاهیجان	۶۱	جنوب
فرودگاه رشت	۴۳	جنوب غربی	منجیل	۷۲	شمال شرقی
بندر انزلی	۵۴	شمال شرقی	ماسوله	۵۴	غربی
آستارا	۵۸	غرب	رودسر	۸۳	جنوب غربی
چپرنده	۷۶	شمالی	تالش	۴۳	جنوب شرقی
بندر کیاشهر	۷۲	جنوب غربی			

**تغییرات ارتفاع موج روزانه بندر انزلی در دی ماه ۱۳۹۸**



با توجه به اطلاعات دریافتی از ایستگاه ساحلی بندرانزلی (برای ساعت های ۰۶ و ۱۲ به وقت گرینویچ)، تغییرات ارتفاع موج در دی ماه بین ۱۰ تا ۱۵۰ سانتی‌متر در نوسان بوده و بیشینه ارتفاع موج در روزهای بیست و نهم این ماه به وقوع پیوسته است، همچنین بویه مستقر در کیاشهر بیشینه ارتفاع موج ۲۶۹ سانتی‌متری را در ساعت ۱۷ عصر روز بیست و سوم به وقت گرینویچ ثبت کرده است. لازم به ذکر است طی این ماه ۱۵ روز ارتفاع موج مساوی و یا بالاتر از ۷۰ سانتی‌متر ثبت و دریا در استان گیلان مواج گزارش شده است.

در دی ماه ۱۳۹۸ تأثیر سامانه‌های جوی بر هوای گیلان باعث صدور ۷ اطلاعیه و ۲ اختطاریه در راستای هشدارهای جوی شد و در این راستا به بخش‌های مختلف جامعه (کاربران حقیقی و حقوقی) برای آمادگی در مقابل شرایط جوی اطلاع‌رسانی‌های لازم صورت گرفت. در دی ماه ۹۸ مخاطرات هواشناسی نظیر توفان، رعدوبرق، رگبار باران، برف، مه و باد شدید بوده است.

**پیش‌بینی فصلی برای گیلان**

دما در استان و حوضه برای سه ماه آتی ۹۸ برای بهمن ماه ۰/۵ تا ۱ درجه کمتر از شمال و برای اسفند و فروردین در حدود شمال پیش‌بینی شده است. بارش استان و مناطق شرقی حوضه آبریز سفیدرود ۱۰ تا ۲۰ درصد بیش از شمال و برای مناطق غربی آن شمال یا ۵ تا ۱۰ درصد کمتر از شمال پیش‌بینی شده است.