

## بولتن وضعیت آب و هوایی استان گیلان (کاهش شدید بارش در استان) \_ آذر 1396

چکیده: طی آذر 1396، میانگین دمای هوا در ایستگاه های هواشناسی استان بجز آستارا، در مقایسه با شرایط میانگین بلندمدت، افزایش یافت. بیشترین مقدار این افزایش در ایستگاه هواشناسی جیرنده به 1.1 درجه سلسیوس رسید. بارندگی در مقایسه با شرایط بلندمدت، در همه ایستگاه های هواشناسی کمتر از نرمال بوده است. سامانه های جوی در طی این ماه باعث ایجاد پدیده مه، بارش و وزش شدید باد (گرمش) گردید. در آذر 96 غالباً مراکز پرفشار و یا زبانه آنها بر استان حاکم بوده است. عمده بارش، طی سه موج بارشی و در نیمه اول ماه اتفاق افتاد. این شرایط در مجموع موجب صدور 1 اطلاعیه و 1 اخطاریه شد. در موج بارشی روزهای 15 و 16 آذر 96 در ارتفاعات بالاتر از 700 متری استان بارش برف رخداد، در ایستگاه هواشناسی جیرنده عمق برف 20 سانتی متر و در ایستگاه هواشناسی ماسوله 28 سانتی متر ثبت گردید.

### وضعیت دمایی گیلان

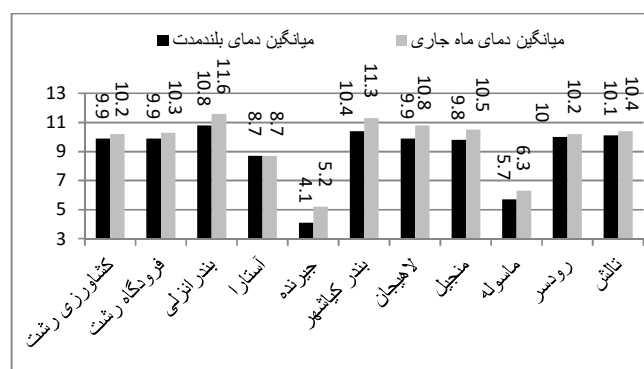
در آذر 1396، میانگین دمای ماهانه در ایستگاه های هواشناسی استان گیلان تا 1.1 درجه سلسیوس بالاتر از میانگین بلندمدت بود. ایستگاه هواشناسی لاهیجان با دمای 16.6، بالاترین میانگین دمای ماهانه و ماسوله با 6.3 درجه سلسیوس، کمترین میانگین دمای ماهانه هوا را در میان ایستگاه های هواشناسی استان به خود اختصاص داده اند. ایستگاه لاهیجان با دمای بیشینه مطلق 27.6 درجه، رکورددار دمایی استان در آذر ماه 1396 بوده است. محدوده تغییرات کمینه مطلق دمای ایستگاه های هواشناسی استان بین 4.4- برای جیرنده تا 4 درجه سلسیوس برای بندرانزلی به ثبت رسیده است. فقط میانگین دمای ماهانه ایستگاه هواشناسی آستارا برابر با مقدار بلند مدت آن بوده است.

### وضعیت بارش گیلان

توزیع مقادیر بارندگی طی آذر ماه 1396 در ایستگاه های هواشناسی استان دارای توزیع نامناسب بوده، بطوری که مقادیر بارش دو ایستگاه های هواشناسی منجیل و بندرانزلی به ترتیب به اندازه 9.2 و 181.1 میلی متر ثبت گردید. ایستگاه هواشناسی بندر کیشهر با بارش 35.6 میلی متر رکورد دار بیشترین بارندگی طی 24 ساعت برای استان بوده و لاهیجان با 75٪ کاهش، بیشترین مقدار کاهش را در بین ایستگاه های هواشناسی استان در مقایسه با دوره میانگین بلند مدت را داشته است. بارندگی ایستگاه های هواشناسی استان در طی ماه آذر، هم نسبت به سال قبل (بجز جیرنده نسبت به سال قبل) و هم نسبت به بلند مدت دارای کاهش قابل توجه بارش بوده اند. در همین راستا تعداد روزهای بارشی ایستگاه های استان نیز نسبت به بلند مدت نیز کاهش چشم گیر داشته است.

نام ایستگاه	مجموع بارش ماه جاری (میلیمتر)	مجموع بارش مدت مشابه در سال قبل (میلیمتر)	میانگین بلندمدت بارش این ماه	درصد تغییرات بارش این ماه نسبت به میانگین ماه (درصد)	درصد تغییرات بارش این ماه نسبت به بلند مدت (درصد)
کشاورزی رشت	71.4	219.4	166.4	-67	-57
فرودگاه رشت	69.1	217.8	174.7	-68	-60
بندرانزلی	181.1	350	252	-48	-28
آستارا	58	93.7	121.6	-38	-52
جیرنده	26.2	11.8	31.4	122	-17
بندر کیشهر	124	248.7	181.8	-50	-32
لاهیجان	42.4	179.7	168.6	-76	-75
منجیل	9.2	14	28.2	-34	-67
ماسوله	62.2	151.3	93.1	-59	-33
رودسر	38.9	191.6	145.6	-80	-73
تالش	58.6	100.7	93.1	-42	-37

نام ایستگاه	میانگین دمای ماه جاری	میانگین دمای بلندمدت	میانگین کمینه دمای جاری	میانگین بیشینه دمای جاری	کمینه دمای مطلق در جاری	بیشینه دمای مطلق در جاری	نسبت به بلند مدت	ناهنجاری دما آذر 96
کشاورزی رشت	10.2	7.2	5.5	14.9	0.5	26	26	0.3
فرودگاه رشت	10.3	6.9	5.9	14.7	1	26.6	26.6	0.4
بندرانزلی	11.6	7.8	8.7	14.4	4	24.8	24.8	0.8
آستارا	8.7	6.5	5.2	12.2	1.6	25.2	25.2	0
جیرنده	5.2	1.6	1.7	8.7	-4.4	14.4	14.4	1.1
بندر کیشهر	11.3	8.3	7.1	15.5	2.6	26.8	26.8	0.9
لاهیجان	10.8	7.7	5	16.6	0.4	27.6	27.6	0.9
منجیل	10.5	7.8	4.6	16.3	1	25	25	0.7
ماسوله	6.3	3.5	1.6	11	-2	20.7	20.7	0.6
رودسر	10.2	6.9	5.5	14.9	1.8	25.6	25.6	0.2
تالش	10.4	7.2	7.2	13.5	2	25.8	25.8	0.3



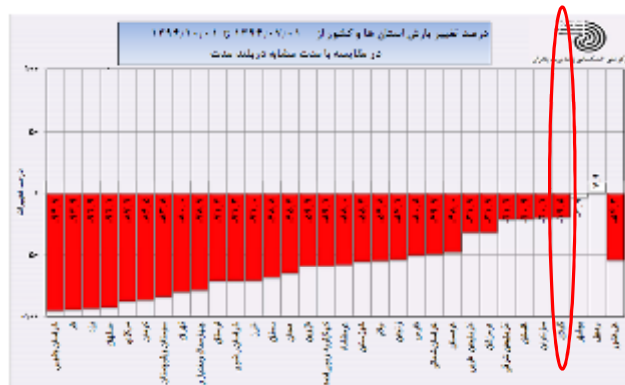
## سال آبی

## وضعیت میدان باد

مقادیر بیشینه‌ی مطلق سرعت باد طی آذر ماه در ایستگاه های هواشناسی استان، بین 36 تا 72 کیلومتر بر ساعت در نوسان بوده و سمت وزش آنها بیشتر دارای سمت شمال، جنوب و جنوب غرب بوده است.

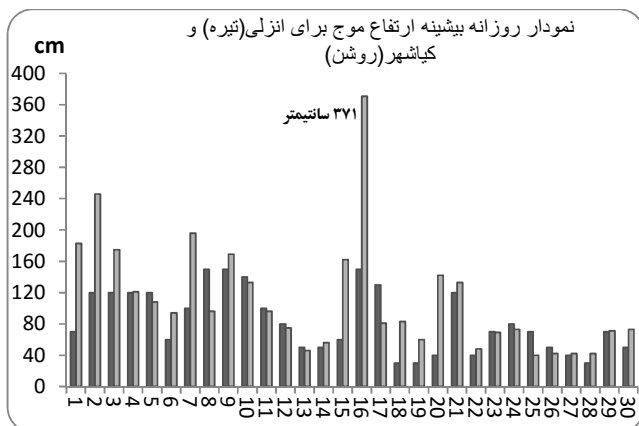
نام ایستگاه	بیشینه مطلق سرعت باد	سمت باد	نام ایستگاه	بیشینه مطلق سرعت باد	سمت باد
هواشناسی کشاورزی	54	جنوبی	لاهیجان	50.4	جنوبی غربی
رشت فرودگاه	43.2	جنوبی غربی	منجیل	64.8	شمالی
بندرانزلی	57.6	شمال شرقی	ماسوله	72	غربی
آستارا	36	جنوبی غربی	رودسر	36	غربی
چیرنده	50.4	شمالی	تالش	54	غربی
کیاشهر بندر	46.8	جنوبی			

از ابتدای سال زراعی (مهر ماه 96) تا پایان آذر ماه، در پهنه استان گیلان 300 میلی متر بارش به ثبت رسیده است که نسبت به میانگین بلندمدت 20 درصد و در مقایسه با سال گذشته 28 درصد کاهش داشته است. مقدار بارش استان های حوزه آبریز سد سفیدرود شامل: البرز، آذربایجان شرقی، قزوین، زنجان و کردستان. (به استثناء اردبیل) با کاهش 21 تا 71 درصدی بارش در مقایسه با شرایط میانگین بلندمدت مواجه بودند.



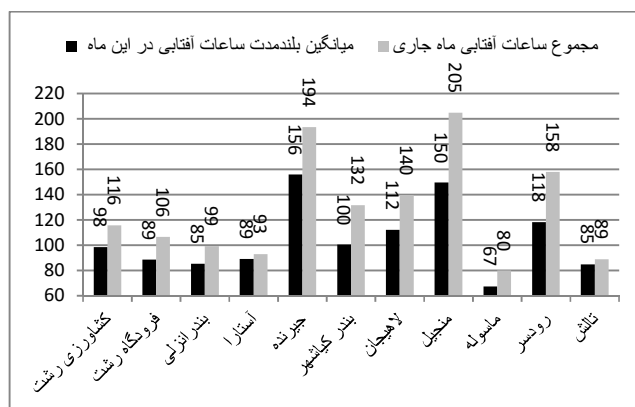
نوسانات روزانه ارتفاع موج دریا بندر انزلی و بندر کیاشهر در آذر ماه 1396

## ساعت آفتابی



در آذر 96، میزان ثبت ساعت آفتابی در ایستگاه های هواشناسی گیلان نسبت به میانگین بلند مدت، افزایش داشته است، در ایستگاه هواشناسی منجیل این افزایش قابل توجه بوده و به 45 ساعت رسید.

با توجه به داده های دریافتی از ایستگاه ساحلی بندرانزلی (برای ساعت های 06 و 12 به وقت گرینویچ)، نوسانات ارتفاع موج در آذر ماه بین 30 تا 150 سانتی متر در نوسان بوده و بیشینه ارتفاع موج در روزهای هشت، نه و شانزدهم این ماه به وقوع پیوسته است؛ همچنین بویه مستقر در کیاشهر بیشینه ارتفاع موج را 371 سانتی متر را روز شانزدهم در ساعت 10 صبح به وقت گرینویچ ثبت کرده است. همچنین طی این ماه 23 روز ارتفاع موج مساوی و یا بالاتر از 70 سانتی متر ثبت و دریا در استان گیلان موج گزارش شده است.



در آذر ماه 1396 غالباً مراکز پرفشار و یا زبانه آنها بر استان حاکم بود. عمده بارش ها، طی سه موج بارشی و در نیمه اول ماه اتفاق افتاد. این شرایط در مجموع موجب صدور 1 اطلاعیه و 1 اخطار به گردید، که هر دو مربوط به فعالیت سامانه ناپایدار، بارندگی (ارتفاعات بارش برف)، کاهش دما و افزایش سرعت وزش باد بوده است.

تلفن: 33240644 - 33240683 هوا گو 134

آدرس کانال تلگرام: <https://telegram.me/gilmet>

رشت - بلوار معلم - خیابان هواشناسی - اداره کل هواشناسی گیلان

وب سایت اداره کل هواشناسی گیلان: [WWW.GilMet.ir](http://WWW.GilMet.ir)