

بولتن وضعیت آب و هوایی استان گیلان (افزایش دما و کاهش شدید بارش) _ آبان ۱۳۹۶

چکیده: طی آبان ماه ۱۳۹۶، میانگین ماهانه دمای هوا در ایستگاه های هواشناسی استان بجز آستارا، در مقایسه با شرایط میانگین بلندمدت افزایش قابل توجه داشته است. این افزایش دمای هوا در ایستگاه هواشناسی جیرنده تا ۴.۱ درجه سلسیوس رسید. بارش آبان ماه گیلان در مقایسه با شرایط بلندمدت در همه نقاط استان کاهش شدید پیدا کرد. عمده مخاطرات استان در آبان ۹۶ شامل: باد شدید گرمش و طوفان رعد و برق و رگبار باران و هم چنین پدیده گردو خاک (ریزگردها) بوده است. بر اساس احتمال وقوع این مخاطرات، هواشناسی استان برای ایجاد آمادگی مردم و دستگاه های مرتبط، اقدام به صدور ۶ اطلاعیه و ۴ اخطار به هواشناسی در طی ماه نمود.

وضعیت دمایی گیلان

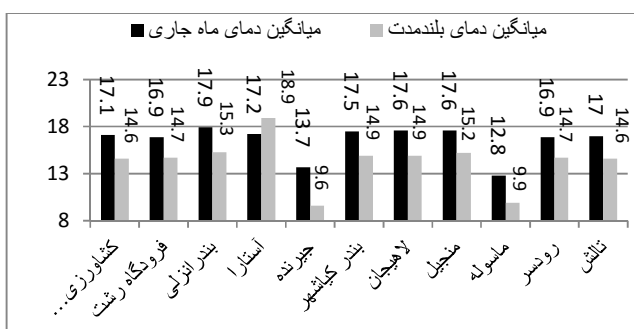
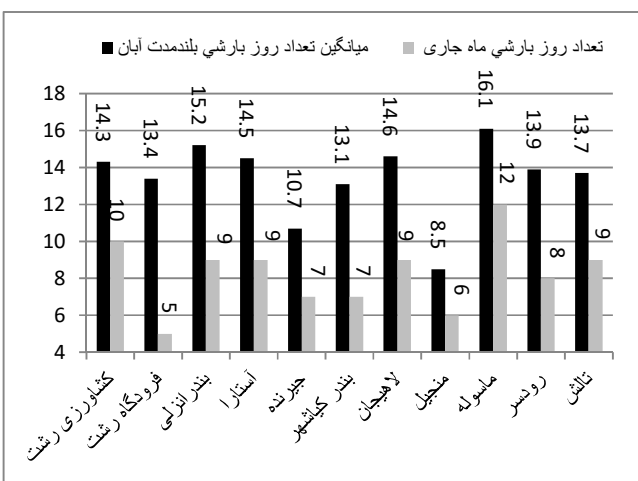
در آبان ۱۳۹۶، میانگین ماهانه دما در ایستگاه های هواشناسی مختلف استان گیلان بین ۱.۷- تا ۴.۱ درجه سلسیوس بالاتر از میانگین بلندمدت بود. به عبارتی بجز آستارا مابقی ایستگاه های استان دمای بالایی را نسبت به میانگین بلند مدت تجربه نمودند. ایستگاه بندر انزلی با دمای ۱۷.۹، بالاترین میانگین دمای ماهانه و ماسوله با ۱۲.۸ درجه سلسیوس، کمترین دمای میانگین ماهانه را در میان ایستگاه های هواشناسی استان به خود اختصاص داده اند. ایستگاه هواشناسی کياشهر با دمای بیشینه مطلق ۳۶.۳ درجه، رکورددار دمایی استان بوده است. محدوده تغییرات کمینه مطلق دمای ایستگاه های هواشناسی استان بین ۳.۶ برای ماسوله تا ۱۱.۴ درجه سلسیوس برای بندرانزلی به ثبت رسیده است.

وضعیت بارش گیلان

در آبان ۹۶ استان نسبت به سال قبل و نسبت به بلند مدت شاید کاهش شدید بارش بوده است. توزیع مقادیر بارندگی در طی این ماه در ایستگاه های هواشناسی استان دارای پراکندگی قابل توجه نیز بوده است بطوری که اختلاف بارش آبان دو ایستگاه های هواشناسی منجیل و کياشهر، به ۱۶۰ میلی متر رسید. ایستگاه هواشناسی کياشهر با بارش ۱۱۲.۹ میلی متر رکورد دار بیشترین بارندگی طی ۲۴ ساعت برای استان بود. بیشترین تعداد روز بارشی مربوط به ایستگاه هواشناسی ماسوله با ۱۲ روز و ایستگاه هواشناسی فرودگاه رششت با ۵ روز بوده است.

نام ایستگاه	مجموع بارش ماه جاری (میلیمتر)	مجموع بارش مدت مشابه در سال قبل	درصد تغییرات بارش در این ماه نسبت به سال قبل	درصد تغییرات بارش در این ماه نسبت به میانگین بلندمدت بارش	تغییرات بارش در طی ۲۴ ساعت
کشاورزی رشت	۲۵.۹	۲۰۰.۳	-۸۷.۱	-۸۶.۴	۱۰.۷
فرودگاه رشت	۱۶.۵	۱۸۳.۴	-۹۱.۰	-۹۱.۹	۷.۲
بندرانزلی	۴۳.۳	۴۳۲.۲	-۹۰.۰	-۸۵.۸	۱۲.۸
آستارا	۶۸.۱	۲۹۲	-۷۶.۷	-۷۰.۲	۲۷.۹
جیرنده	۲۱.۵	۵۸.۷	-۶۳.۴	-۶۵.۴	۱۰.۷
بندر کياشهر	۱۷۰.۲	۱۹۳.۱	-۱۱.۹	-۲۹.۲	۱۱۲.۹
لاهیجان	۴۲.۳	۲۵۵	-۸۳.۴	-۸۰.۳	۲۱.۸
منجیل	۱۰.۲	۳۱.۸	-۶۷.۹	-۷۱.۵	۴.۰
ماسوله	۳۰.۳	۱۴۶	-۷۹.۲	-۷۶.۰	-۸.۰
رودسر	۴۴.۴	۲۵۹.۹	-۸۲.۷	-۷۸.۶	۳۲
تالش	۳۹	۱۹۱	-۷۹.۶	-۷۴.۲	۱۱.۹

نام ایستگاه	میانگین دمای ماه جاری	میانگین دمای ماه قبل	میانگین دمای بلندمدت	میانگین دمای آبان	میانگین دمای کیمینه در آبان	کیمینه دمای مطلق در آبان	بیشینه دمای مطلق در آبان	نسبت به بلند مدت	ناهمجاری دما آبان
کشاورزی رشت	۱۷.۱	۱۲.۹	۱۴.۶	۱۲.۸	۲۱.۵	۷.۵	۳۵.۷	۳۵.۷	۲.۵
فرودگاه رشت	۱۶.۹	۱۲.۶	۱۴.۷	۱۲.۷	۲۱.۱	۷.۸	۳۵.۸	۳۵.۸	۲.۲
بندرانزلی	۱۷.۹	۱۳.۱	۱۵.۳	۱۵	۲۰.۷	۱۱.۴	۳۶	۳۶	۲.۶
آستارا	۱۷.۲	۱۸.۱	۱۸.۹	۱۳.۸	۲۰.۵	۸.۸	۳۲.۸	۳۲.۸	-۱.۷
جیرنده	۱۳.۷	۱۰.۳	۹.۶	۹.۷	۱۷.۷	۴.۴	۳۶	۳۶	۴.۱
بندر کياشهر	۱۷.۵	۱۳.۵	۱۴.۹	۱۳.۹	۲۱.۱	۱۰.۶	۳۶.۳	۳۶.۳	۲.۶
لاهیجان	۱۷.۶	۱۳.۲	۱۴.۹	۱۲.۶	۲۲.۵	۷.۴	۳۶.۱	۳۶.۱	۲.۷
منجیل	۱۷.۶	۱۳.۸	۱۵.۲	۱۲.۳	۲۲.۸	۷.۶	۳۵.۶	۳۵.۶	۲.۴
ماسوله	۱۲.۸	۸.۵	۹.۹	۸.۴	۱۷.۱	۳.۶	۲۷.۸	۲۷.۸	۲.۹
رودسر	۱۶.۹	۱۲.۵	۱۴.۷	۱۳.۳	۲۰.۵	۸	۲۸.۶	۲۸.۶	۲.۲
تالش	۱۷	۱۲.۵	۱۴.۶	۱۳.۵	۲۰.۵	۱۰	۳۴.۴	۳۴.۴	۲.۴



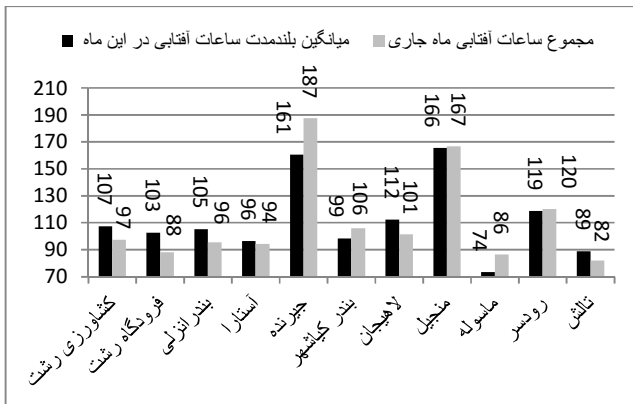
ساعت آفتابی

وضعیت میدان باد

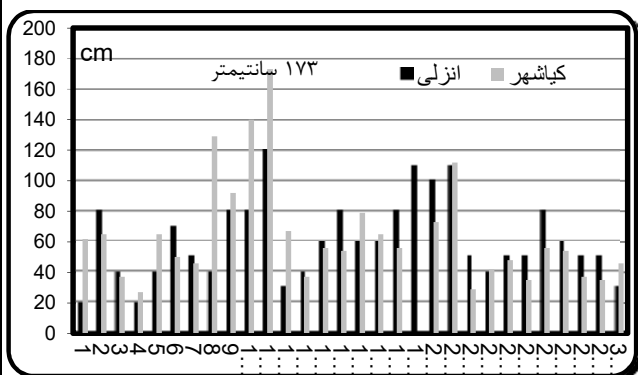
مقادیر بیشینه‌ی سرعت باد طی آبان ماه ۹۶، بین ۲۵.۲ در رودسر و تا ۹۳.۶ کیلومتر بر ساعت در آستارا در نوسان بوده و سمت وزش آنها بیشتر غربی و جنوبی بوده است.

میزان ثبت ساعت آفتابی در ایستگاه های هواشناسی گیلان نسبت به میانگین بلند مدت، شرایطی پراکنده داشته است، مثلا در جلگه مرکزی استان افزایشی و در جیرنده کاهش یافته است. ولی با توجه به کاهش قابل توجه تعداد روزهای بارشی استان افزایش ساعات آفتابی قابل توجه نبوده است.

نام ایستگاه	موقعیت	سمت باد	نام ایستگاه	موقعیت	سمت باد
هواشناسی کشاورزی	۴۳.۲	جنوبی	لاهیجان	۴۳.۲	جنوبی شرقی
رشت فرودگاه	۴۳.۲	جنوبی غربی	منجیل	۷۲	شمالی
بندر انزلی	۴۶.۸	جنوبی	ماسوله	۴۶.۸	غربی
آستارا	۹۳.۶	جنوبی غربی	رودسر	۲۵.۲	غربی
جیرنده	۵۰.۴	جنوبی غربی	تالش	۷۹.۲	غربی
کیاشهر بندر	۵۴	جنوبی غربی			



بیشینه ارتفاع موج دریا روزانه بندر انزلی و بندر کیاشهر در آبان ماه ۱۳۹۶



با توجه به اطلاعات دریافتی از ایستگاه ساحلی بندرانزلی (برای ساعت های ۰۶ و ۱۲ به وقت گرینویچ)، تغییرات ارتفاع موج در آبان ماه بین ۲۰ تا ۱۲۰ سانتی متر در نوسان بوده و بیشینه ارتفاع موج در روز یازدهم برای انزلی ۱۲۰ و برای کیاشهر به مقدار ۱۷۰ سانتی متر ثبت گردید؛ همچنین بویه مستقر در کیاشهر بیشینه ارتفاع موج ۱۷۳ سانتیمتری را در ساعت ۱۰ صبح همان روز به وقت گرینویچ ثبت کرده است. همچنین طی این ماه ۱۳ روز ارتفاع موج مساوی و یا بالاتر از ۷۰ سانتیمتر ثبت و دریا در استان گیلان موج گزارش شده است.

بر اساس پیش بینی فصلی برای استان و حوزه آبریز سد، بارش طی سه ماهه آبی (آذر، دی و بهمن) در حد نرمال و دمای هوا بالاتر از نرمال خواهد بود.

از ابتدای سال زراعی تا پایان آبان ماه، درپهنه استان گیلان ۲۴۵ میلیمتر بارش به ثبت رسیده است که نسبت به میانگین بلندمدت ۵ درصد و در مقایسه با سال گذشته ۱۵ درصد کاهش داشته است. استان های حوزه آبریز سد سفیدرود به جزء اردبیل مابقی استان ها حوزه (البرز، قزوین، زنجان، آذربایجان و کردستان) با کاهش ۴۰ تا ۶۸ درصدی بارش در مقایسه با شرایط میانگین بلندمدت مواجه هستند. مجموعا در این مدت بارش کشور نسبت به سال قبل و بلند مدت کاهش قابل توجه دارد.

در آبان ماه ۱۳۹۶ نفوذ تناوبی سامانه های کم فشار و پرفشار شرایط جوی بسیار متغیری را سبب گردید. عمده بارش ها، در اواسط ماه اتفاق افتاد. همچنین بیشترین سرعت وزش باد گرمش در نیمه ابتدایی ماه بوقوع پیوست. این شرایط در مجموع موجب صدور ۶ اطلاعیه و ۳ اختطاریه گردید. ۴ اطلاعیه مربوط به وزش باد گرم و افزایش دما و کاهش رطوبت بود که بدنبال آن ۲ اختطاریه نیز صادر گردید که افزایش سرعت وزش باد را هشدار داد. همچنین ۳ اطلاعیه و ۱ اختطاریه به دنبال آن، بارش باران و کاهش دما را اطلاع رسانی کرد.

رعدو برق، وزش باد گرمش، و باد شدید، رگبار باران، پدیده گردو خاک (ریز گردها) از پدیده های شاخص و مخاطرات آبان ماه ۱۳۹۶ استان بوده است.